



# GUÍA DE ENSAMBLE EN OBRA

# GLOSARIO DE TÉRMINOS TÉCNICOS

**Montante:** Perfil vertical de aluminio dentro del sistema de puerta o ventana.

**Tapajuntas:** Perfil o moldura de acabado que cubre la unión entre el marco de aluminio y el vano del muro.

**Marco:** Estructura perimetral de aluminio que se fija al vano del muro.

**Parteluz:** Elemento vertical u horizontal (también llamado mullion) que divide una ventana o puerta en varias secciones.

**Ranuras:** Canales o hendiduras mecanizadas en los perfiles de aluminio.

**Jamba:** Elemento vertical lateral del marco de aluminio.

**Hoja:** Parte móvil o fija de la puerta o ventana.

**Brida:** Aleta o pestaña del perfil de aluminio utilizada para fijar el marco al muro.

**Buje:** Casquillo o pieza cilíndrica (generalmente de nylon o metal) que se coloca en puntos de giro o deslizamiento.

Página	Descripción del Proceso
4	Ensamble de Jamba a Jamba (Exterior Hacia Arriba) (Revestimiento Metálico)
6	Ensamble Con Separador (Exterior Hacia Arriba) (Revestimiento Metálico)
10	Aplicación de Cinta Tapajuntas para Separador
13	Aplicación de Placa de Refuerzo
16	Rectificado de Ranuras para Accesorios
17	Aplicación de Cubierta Exterior de Montante Con Revestimiento Metálico (Exterior)
20	Instalación de Goterón - Marco Universal y Marco TD/FD
21	Aplicación de Cubierta de Junta de Montante
22	Aplicación de Placa de Brida de Montante
24	Aplicación de Empaque Cheurón
25	Grapado Corrugado en Juntas de Montantes (Todo Interiores y Exteriores Sin Revestimiento)
26	Aplicación de Moldura Boleada Interior y Exterior Sin Revestimiento (Excepto DH Exterior)
31	Ensamble Vertical en Vano de Obra (OR)

**Nota:** Esta es una compilación modificada de las instrucciones de fabricación vigentes.

**Nota:** La posición inicial antes del ensamble es con el exterior hacia arriba.

**Nota:** Si una unidad operadora Marvel o una unidad fija forma parte de la combinación, complete primero el ajuste/descenso de la hoja antes de continuar.

1. Retire la brida de clavado integral de los lados que se van a unir.
2. Corte a inglete de la brida de clavado integral en las esquinas donde sea necesario.

**Nota:** Asegúrese de que el borde cortado quede recto con respecto a la medida total (OSM) del marco exterior.

**Nota:** Si aplica, retire la brida en los lados que se unirán en la obra.



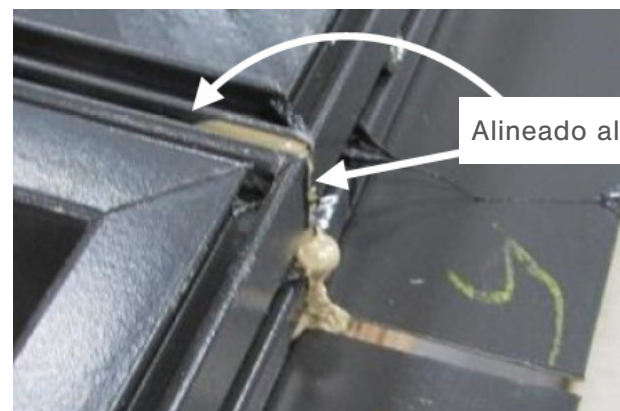
3. Aplique un cordón continuo de 10 mm de Dymonic FC Buff (#297837) a lo largo de toda la pieza. (Línea naranja mostrada).

4. Aplique un cordón vertical de 10 mm aproximadamente a 25 mm de cada extremo para evitar separación y huecos en las esquinas. (Línea roja mostrada).



5. Junte las unidades y sujetarlas con prensas según sea necesario.

**Nota:** Asegúrese de que el metal quede alineado al ras en la cara y en ambos extremos.



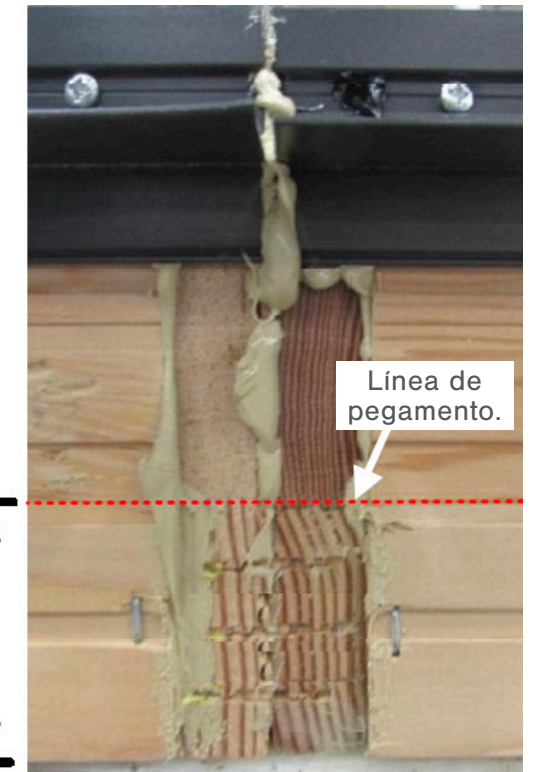
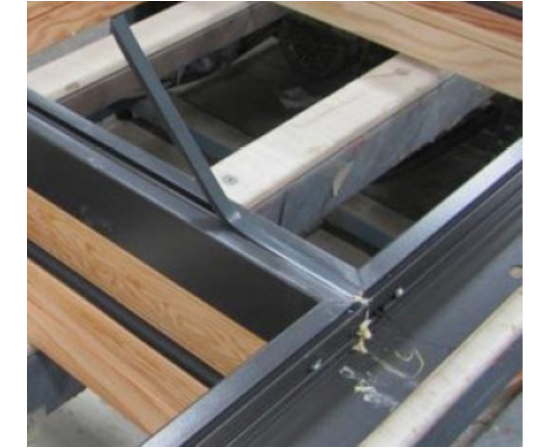
6. Si se requiere moldura o si hay más unidades en combinación (ej. 3 en línea): coloque piezas temporales de cubierta de montante o prensas para mantenerlas unidas.

**Nota:** Asegúrese de que la madera quede alineada al ras del interior.

7. Fije las unidades con tres grapas corrugadas de 1/2" x 1" (#70069) en cada extremo.

**Nota:** Para TD abatible hacia afuera y todas las unidades A/C, coloque las grapas dentro de 50 mm de la cara interior (Entre la línea de pegamento y el interior).

8. Para combinaciones múltiples, repita los pasos 1-7.

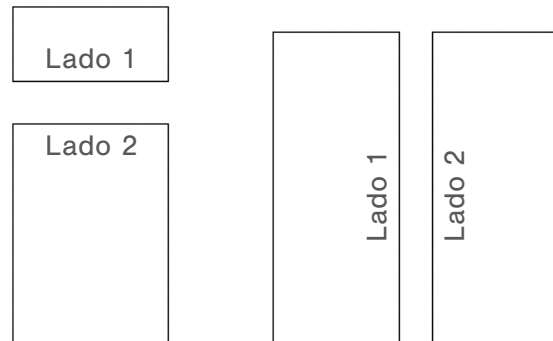


**Nota:** Antes de ensamblar, posicione el exterior de la pieza hacia arriba.

**Nota:** Si la unidad operadora Marvel o una unidad fija forma parte de la combinación, asegúrese de completar el marco de descenso antes de realizar el ensamble.

1. Retire la brida de clavado integral según sea necesario. (Consulte tabla y diagrama)

**Nota:** Para combinaciones múltiples, consulte el paquete de taller para orientación del separador.



2. Corte el inglete de la brida de clavado en todos los extremos que lo requieran.

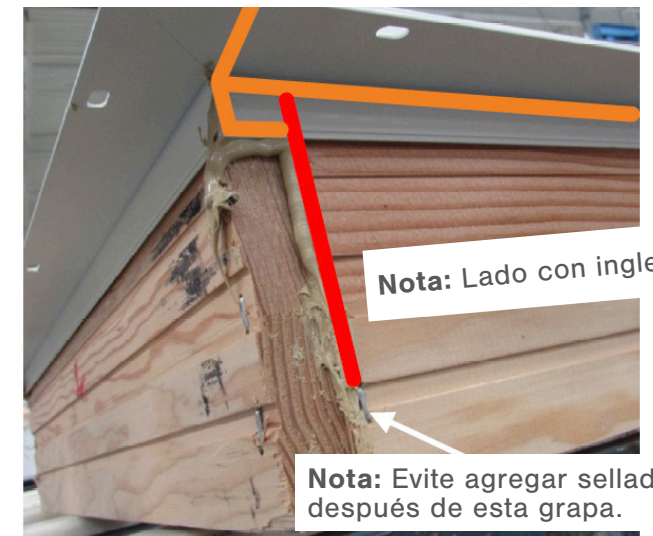
**Nota:** Asegúrese de que el borde cortado esté recto con el OSM del marco.



3. Aplique un cordón continuo de 10 mm de Dymonic FC Buff (#297837) a lo largo de todo el montante y la junta de inglete. (Línea naranja mostrada).



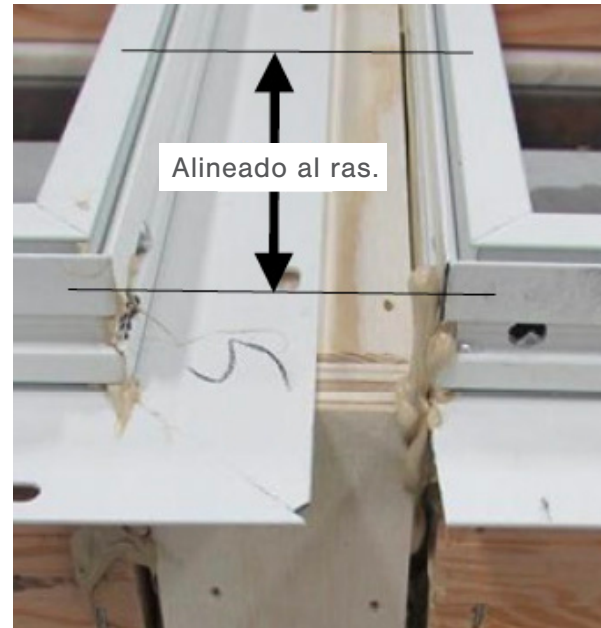
4. Aplique un cordón vertical de Dymonic FC Buff a aproximadamente 10mm a 25 mm de cada extremo para evitar huecos en las esquinas. (Línea roja mostrada).



5. Junte y sujete las unidades asegurándose alineación OSM.



**Nota:** Asegúrese de que el metal quede al ras en la cara y en cada extremo.



**Nota:** Asegúrese de que las unidades estén alineadas al ras en la cara interior.



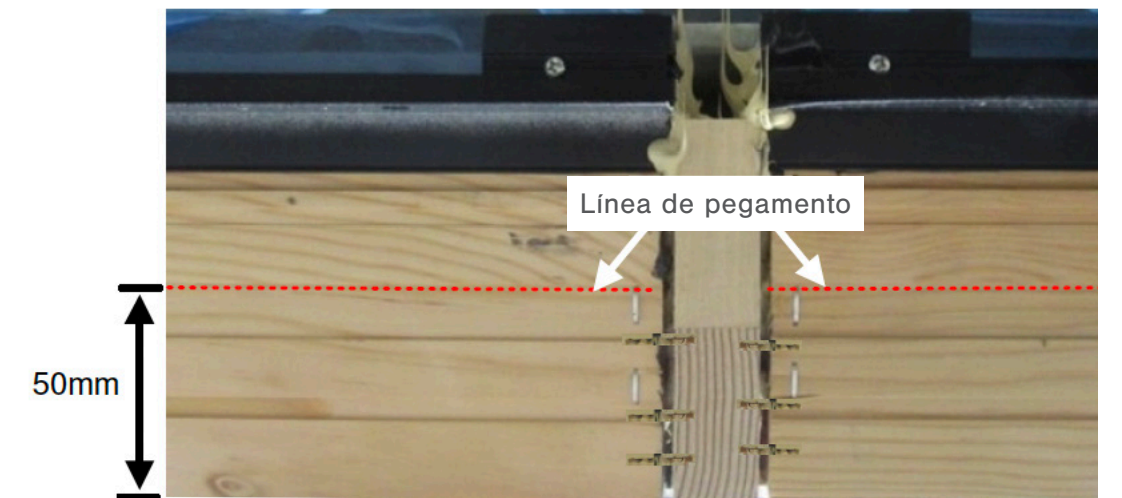
6. En lados con brida, coloque #6 x 1/2\" SS PH SQ (#320456) en cada perforación.



7. Para combinaciones múltiples, repita los pasos 1- 6.

8. Fije las unidades utilizando tres grapas corrugadas 1/2\" x 1\" (#70069) en cada lado del separador.

**Nota:** Para las unidades de TD abatibles y todas las unidades A/C, mantenga las grapas a menos de 50 mm de la cara interior de las unidades, como se muestra (Entre la línea de pegamento y el interior).



1. En lados con brida, coloque tornillos #6 x 1/2" SS PH SQ (#320456) a través de cada orificio de la brida.

2. Aplique cinta tapajuntas de goma precortada entre los marcos sobre el separador (y la brida de clavos integrada, si corresponde).

**Nota:** Para separadores de 1.5 pulgadas: use 2 tiras de 1 pulgada entrecruzadas al centro.

Para separadores de 2.5 pulgadas: use 2 tiras de 2 pulgadas entrecruzadas al centro.



Ejemplo con separador de 2.5 pulgadas

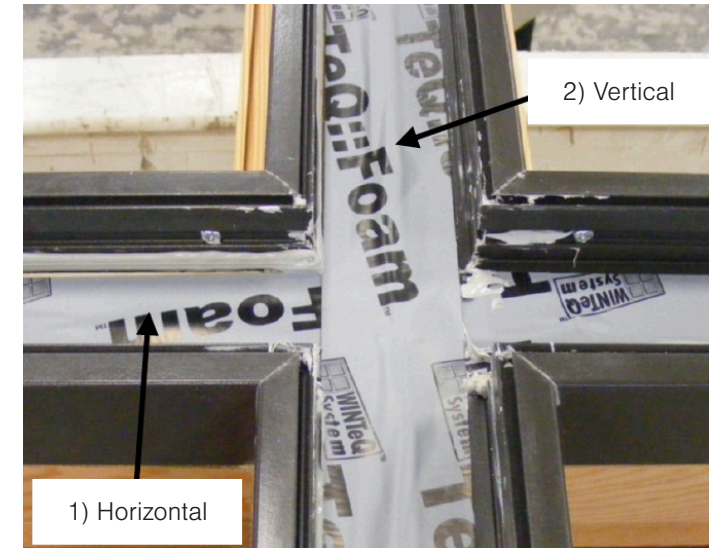
Separador	Ancho de la Cinta	Número de Parte
1"	23mm	49813
1.5"	23mm	49813
2"	48mm	49815
2.5"	48mm	49815
3"	74mm	49816
4"	100mm	49817
6"	152mm	49812

**Nota:** La cinta debe cubrir toda la longitud del montante. Extienda la cinta a lo largo del montante, envolviéndola en el extremo del separador o alrededor de la brida en ambos extremos.

**Nota:** Asegúrese que los bordes de la cinta no se traslapen al costado del metal del marco.

**Nota:** En combinaciones horizontales y verticales:

- 1) Aplique primero la cinta horizontal continua.
- 2) Luego la cinta vertical continua.



1) Horizontal

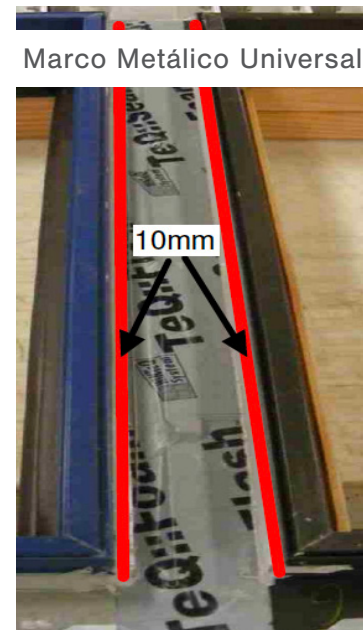
2) Vertical

**Nota:** La cinta vertical debe entrecruzarse sobre la horizontal. (Esto aplica independientemente de la orientación)

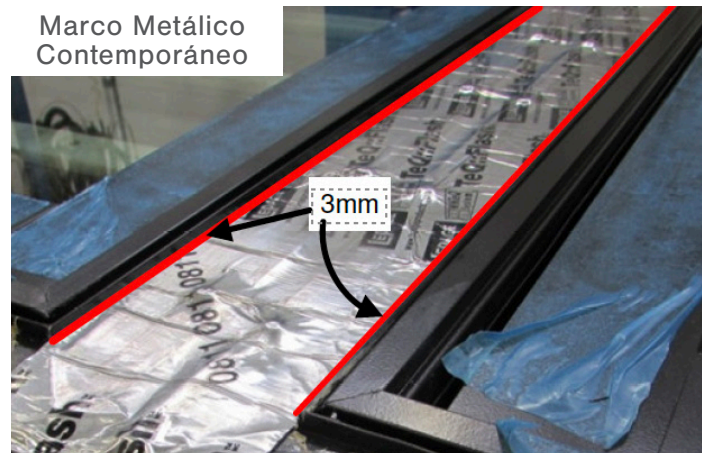
3. Aplique un cordón continuo de Dymonic FC Buff (#297837) a lo largo del montante cubriendo la cinta y la junta en ambos lados.

**Nota:** Utilice un cordón de 10 mm para marcos metálicos universales, y un cordón de 3 mm para marcos metálicos contemporáneos.

**Note:** Aplique sellador únicamente en el extremo del marco.

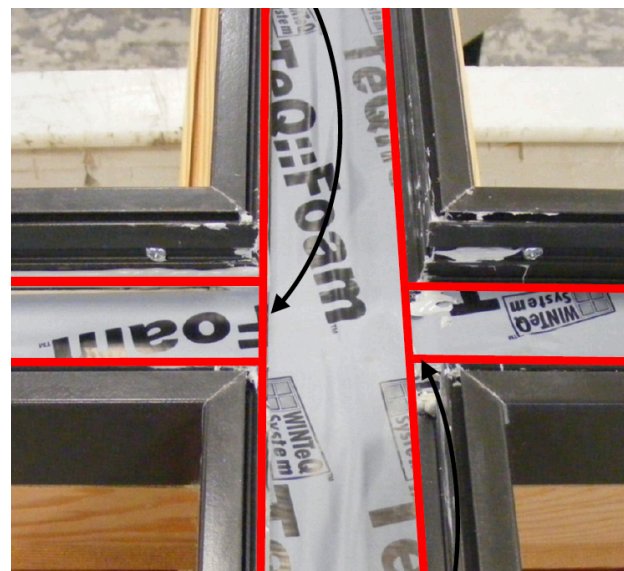


Marco Metálico Contemporáneo



**Nota:** Para combinaciones con unidades horizontales y verticales:

1) Los cordones verticales deben situarse en el borde de cobertura de la cinta y superponerse.

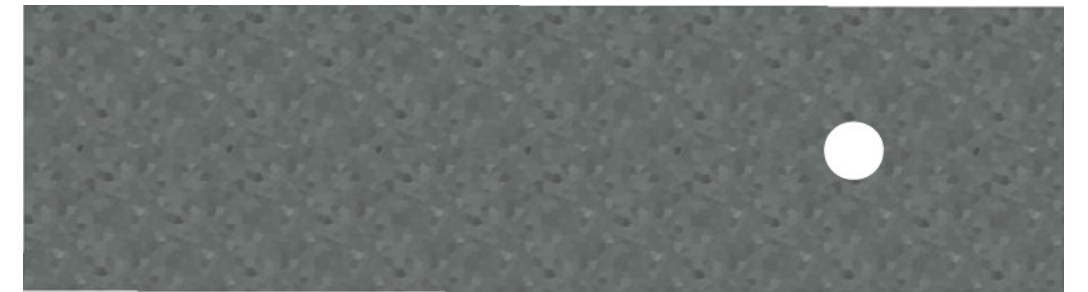


2) Los cordones horizontales deben unirse a los cordones verticales.

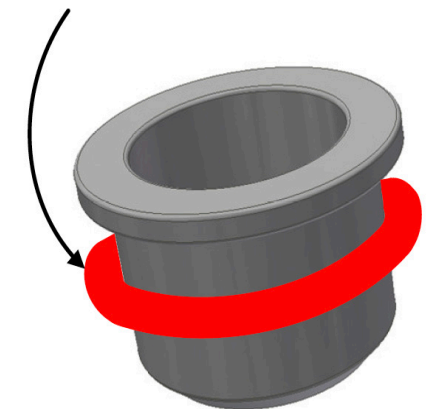
**Nota:** Paso 1 solo aplica si la unidad tiene un cable de operador Marvel en la placa de refuerzo.

1. Use una plantilla para sujetar la cartela en su lugar al taladrar. (Para las unidades Picture / Direct Set utilice T180703; y para las unidades A/C utilice T180702)

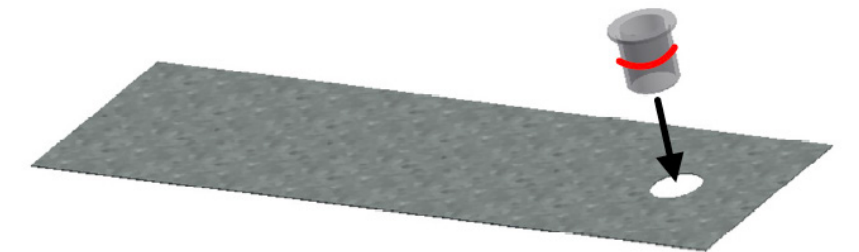
**Nota:** Asegúrese de que la placa quede centrada sobre las juntas del separador.



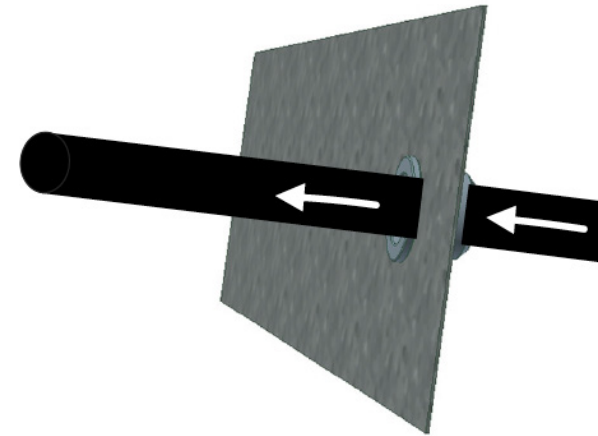
2. Aplique el adhesivo Hexion XB-90LT-LF (#318568) alrededor del buje (#13313).



3. Inserte el buje como se muestra.



4. Pase el cable por el buje.



5. Coloque la etiqueta de advertencia (#49950), la bolsa (#88043) y el buje (#13313) en el cable, como se muestra.

**Nota:** La etiqueta de advertencia, la bolsa y el buje se encuentran pegados al marco.

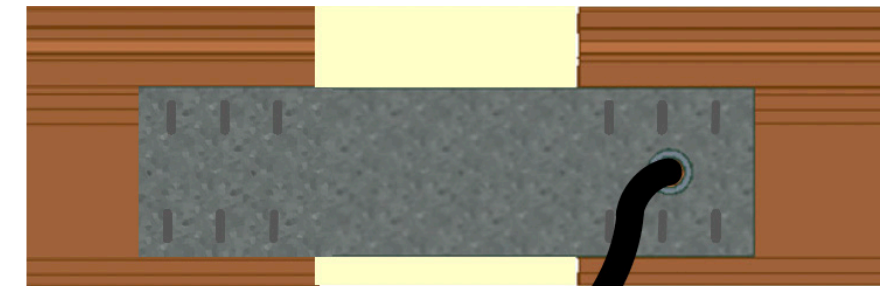
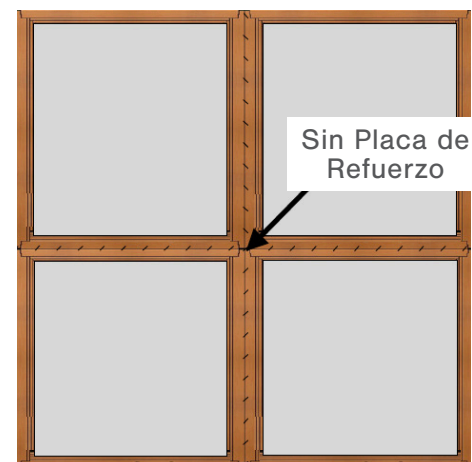


6. Centre la placa de refuerzo (#298972) sobre las juntas de los extremos del montante.

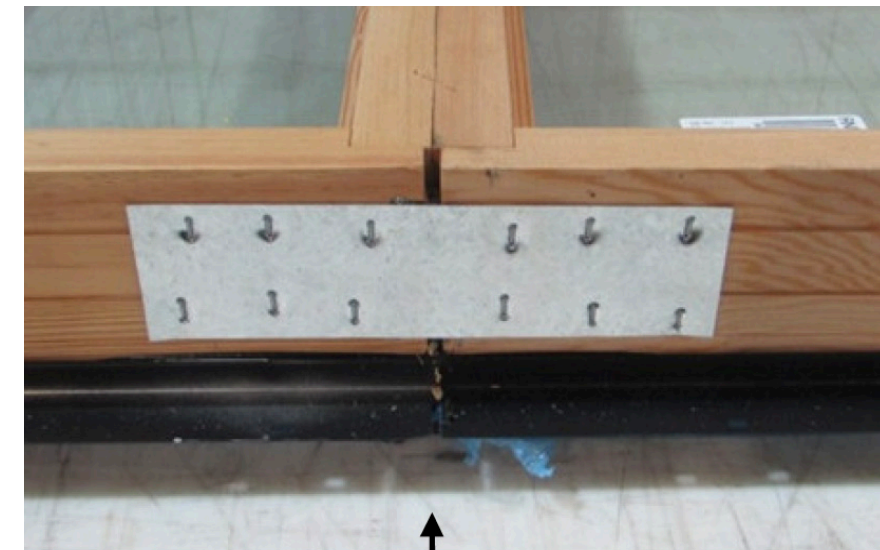
7. Fije la placa con 6 grapas de 12 mm (#70098) en cada lado, como se muestra.

**Nota:** Si usted desea unir esta pieza a otra que ya esta en la obra, unidad evite aplicar la placa(s) de refuerzo en el lado(s) que se unirá.

**Nota:** Coloque las placas de refuerzo sólo en las juntas perimetrales.



La imagen muestra una unidad Marvel con cordón.



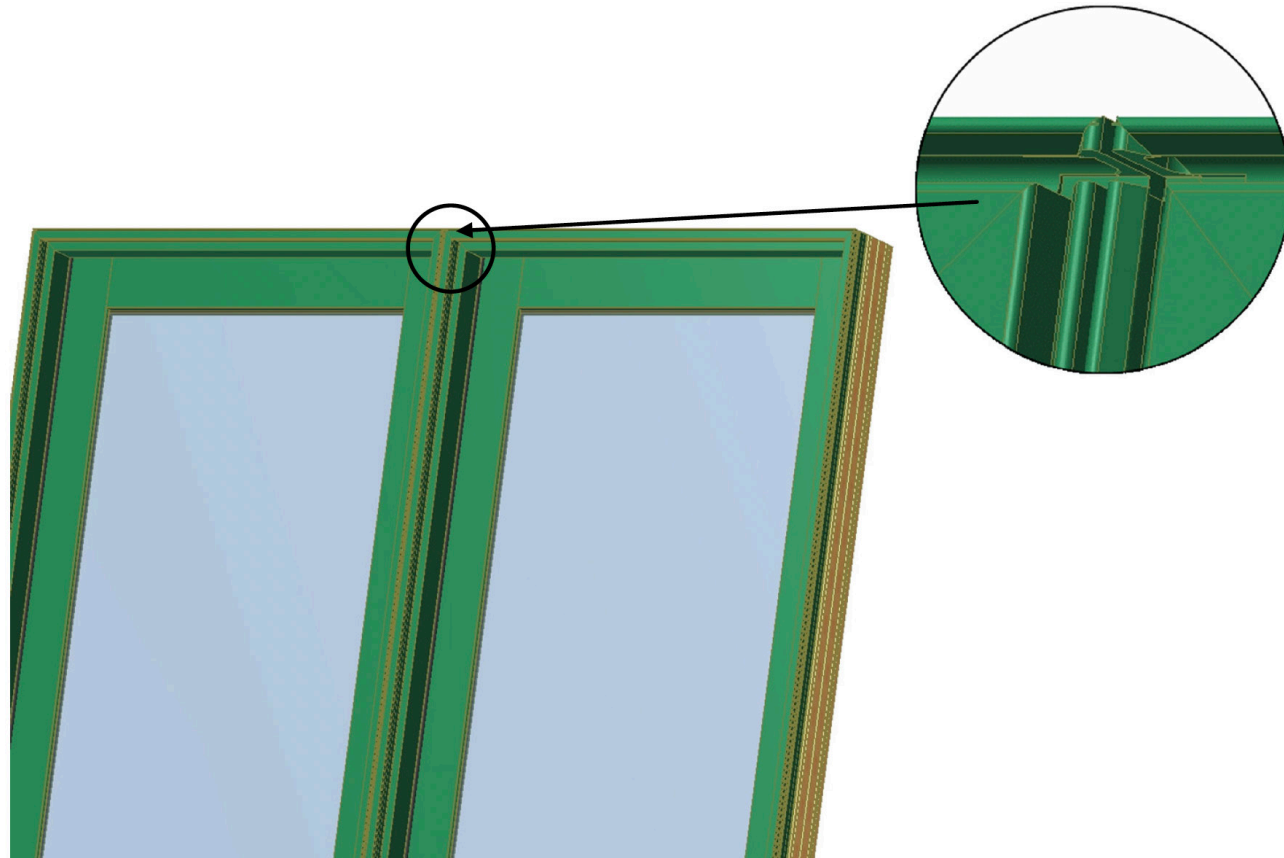
**Nota:** Las imagenes muestran una unidad con el interior expuesto hacia arriba. El proceso es el mismo si las unidades tienen el exterior expuesto hacia arriba.



La imagen que se presenta a continuación muestra una combinación T/D

**Nota:** Esto es necesario para los accesorios del marco y por donde pasan las cubiertas de los montantes.

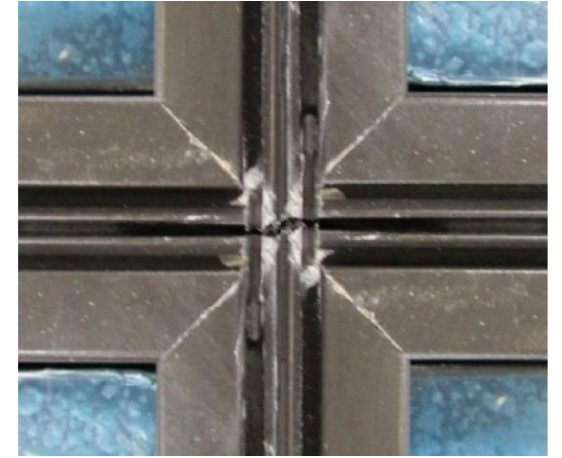
1. Utilice una amoladora de disco para crear una ranura continua entre dos unidades.



1. Si es necesario, retira las bridas de la ranura auxiliar con una amoladora para que las bridas de la cubierta del parteluz puedan pasar a través de ellas. Consulte la página anterior.

**Nota:** Consulte la página 19 para ver la aplicación de las cubiertas del parteluz en diferentes combinaciones.

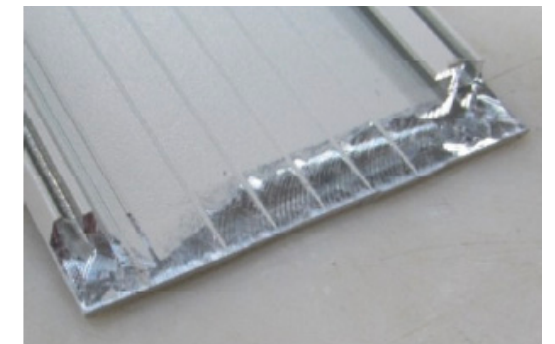
**Nota:** Trate el montante todas las unidades en la obra como si fueran una unidad estándar. El técnico de obra las amolara según sea necesario.



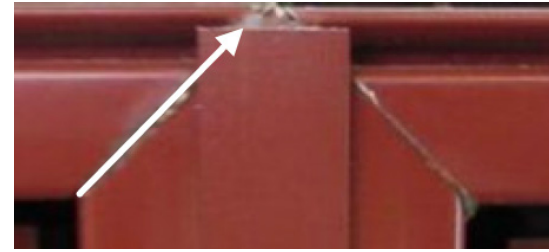
**Nota:** Todas las piezas del parteluz para cualquier tipo configuración que no se muestren o enumeren en el siguiente paso, requieren ser revisadas por el equipo BOM y que este proporcione las dimensiones de las cubiertas del parteluz.

2. Corte la cubierta del parteluz al tamaño adecuado (vea los ejemplos a continuación para ver cómo deben ajustarse las cubiertas del parteluz).

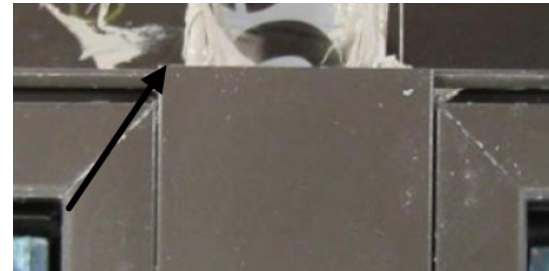
3. Haga una ranura en las bridas de la cubierta del parteluz 10 mm hacia atrás (como muestra la imagen) en los extremos donde se aplicará la cubierta de la junta del parteluz. Consulte MI-2666-01.



**Nota:** Las cubiertas del parteluz entre jambas deben llegar hasta el extremo exterior de la ranura auxiliar, como muestra la imagen.



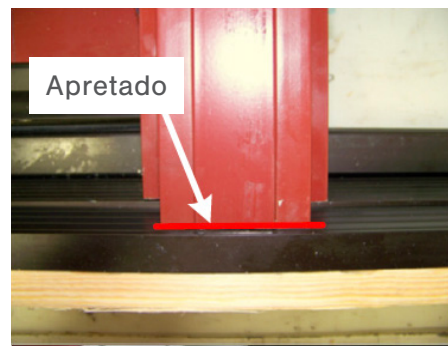
**Nota:** Las cubiertas de parteluz con montante extendido deben quedar al ras del borde exterior.



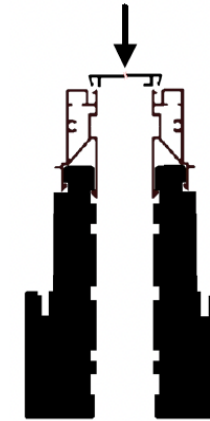
**Nota:** Para combinaciones en forma de "L", corte las puntas de las cubiertas de los parteluces para que encajen como como muestra la imagen.



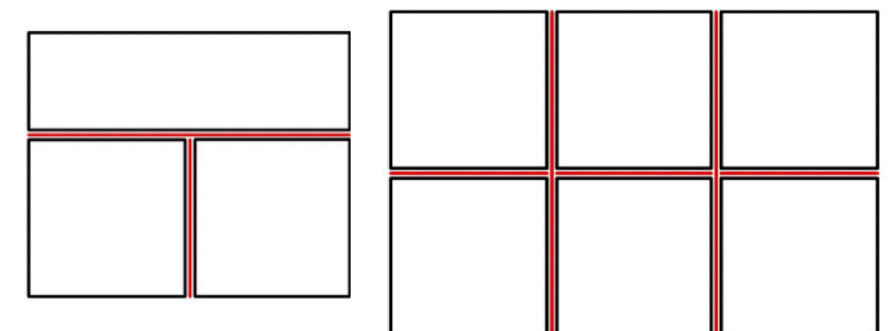
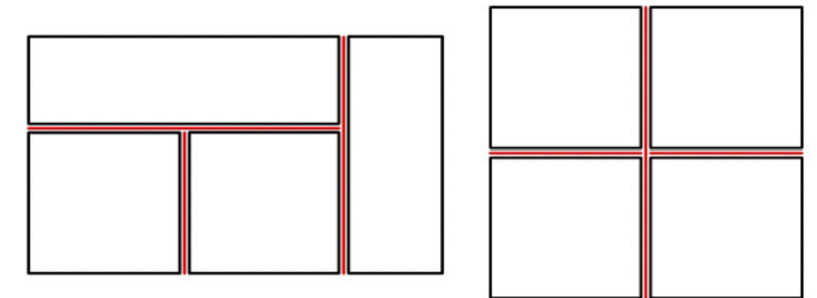
**Nota:** Si aplica, asegúrese de que las tapas de parteluz estén ajustadas firmemente a todos los umbrales/repisas de la ventana, bordes del marco, y/o tapas adicionales del parteluz.



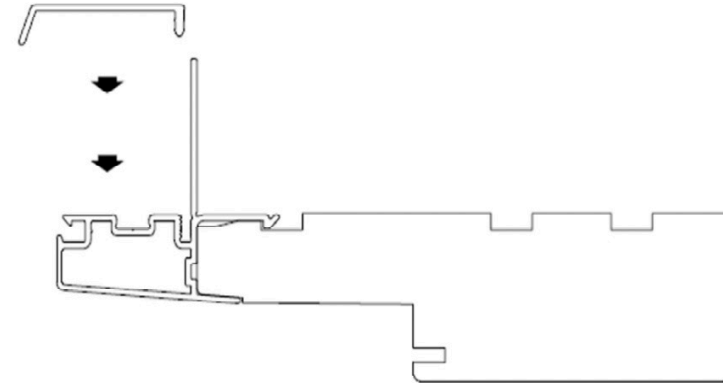
4. Use un mazo de goma y un bloque de vinilo o de madera, para encajar la cubierta del parteluz en la ranura.



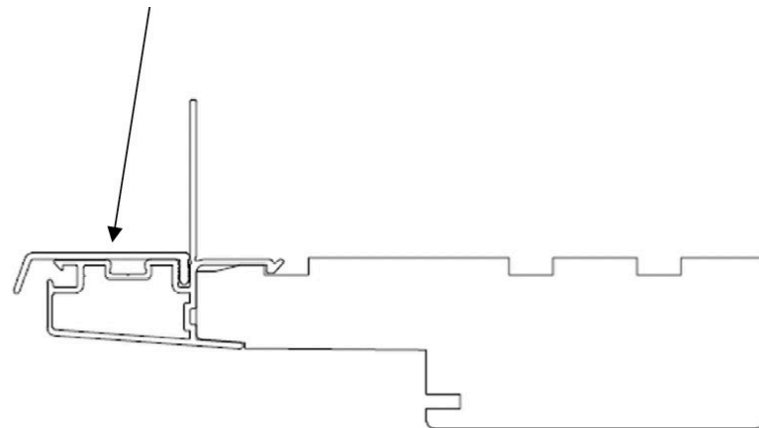
**Nota:** Siempre que sea posible, el borde vertical redondeado debe poscionarse de arriba hacia abajo, como se muestra.



1. Alinee el borde posterior del goterón con la ranura del marco.



2. Coloque el goterón sobre el revestimiento del marco.



**Nota:** El goterón debe estar centrado en el cabezal y tener el mismo ancho del OSM, con una tolerancia de  $\pm 0,25$  mm.

**Nota:** Para unidades con formas especiales, la tolerancia es de  $-0,25$  mm + 3 mm.

**Nota:** Si usted desea agregar una unidad con parteluz a otra existente en la obra, no coloque la cubierta de la junta del parteluz en los lados del montante en la unidad situada en la obra.

**Nota:** No es necesario colocar la cubierta de la junta del parteluz, si la unidad ya tiene goterón, carcasa o un borde de umbral en ese lado.

1. Coloque la cubierta de la junta del parteluz adecuada como se muestra.

- 1" (#49251)
- 1 1/2" (#49256)
- 2" (#49252)
- 3" (#49253)
- 4" (#49254)
- 6" (#49255)



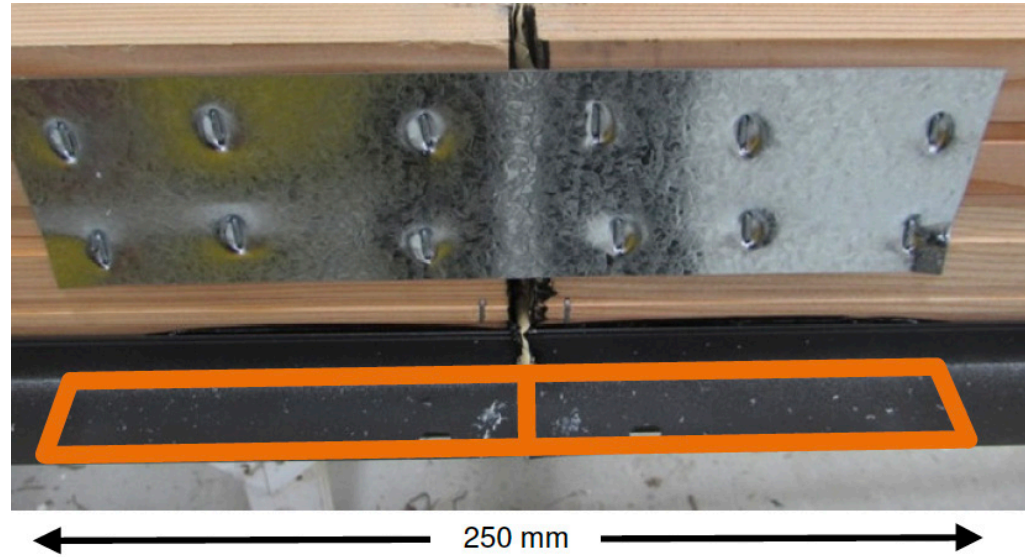
2. Asegure la cubierta de la junta del parteluz con dos tornillos de 6 x 1/2" (#305632).

3. Repita los pasos 1 y 2 para todas las cubiertas de la junta del parteluz requeridas.

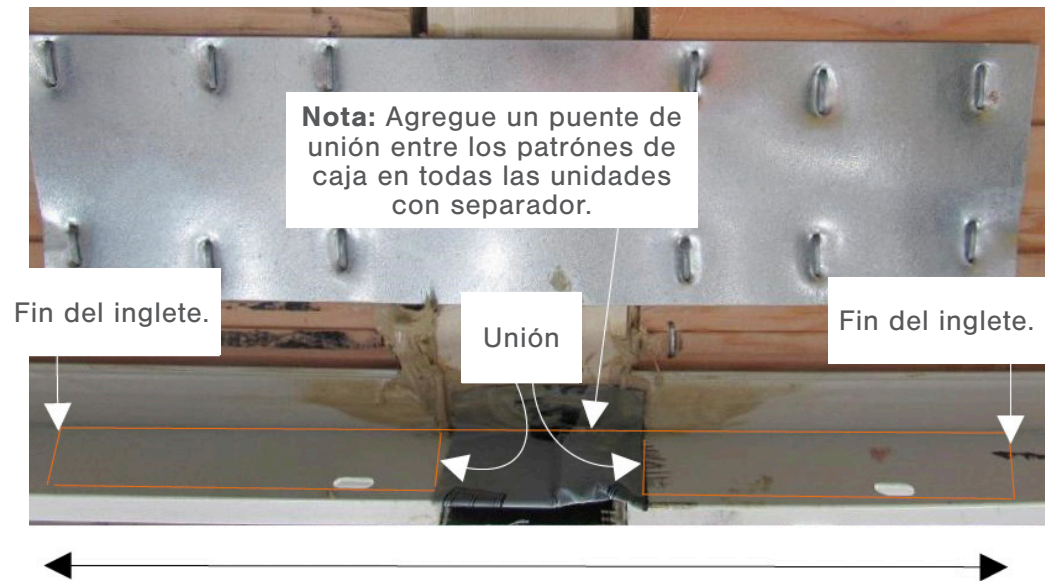


1. Aplique una capa de 5 mm de Bostik Pro MS50 (#49819) en la brida de clavado, y a lo largo de la unión de la brida, tanto en el interior como en el exterior. Siga un patrón de caja como muestra la imagen.

**Nota:** La imagen a continuación muestra el ensamblaje de jamba a jamba.



**Nota:** La imagen a continuación el montante con separación.



**Nota:** Las placas de la brida del parteluz miden 250 mm de largo, y están centradas en la unión del montante.

2. Centre la placa de brida del parteluz (#320400) a lo largo de la unión.

3. Fije la placa de brida del parteluz con 4 tornillos de cabeza plana #8 x 1/2" (#308723).

En caso de la unidad sea DH (double hung), utilice un tornillo #6 x 5/8" (#71461) para placas de brida del parteluz del umbral/repisa.



4. Engarce las 4 pestañas al menos 3 veces cada una, para asegurar que la placa de brida del parteluz quede completamente alineada con la brida del clavo.

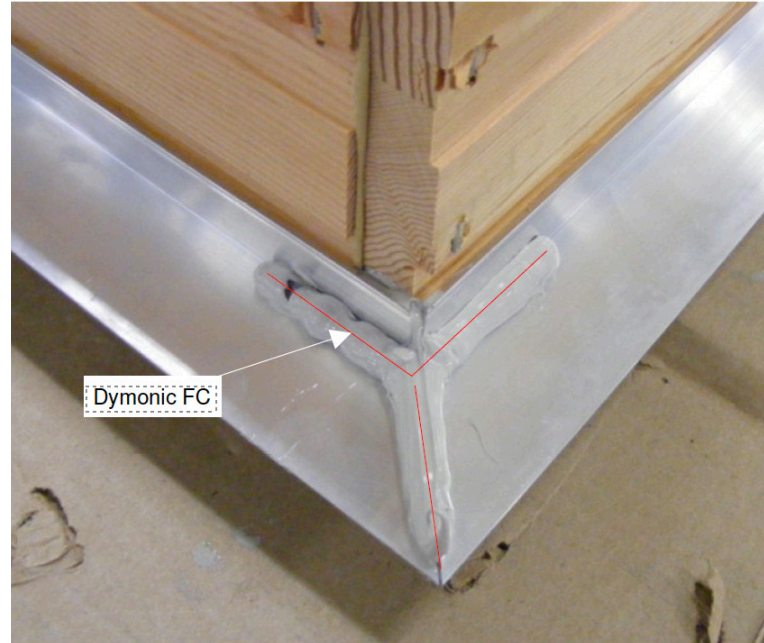
5. Limpie el exceso de sellador.



**Nota:** En unidades básicas, realice este proceso después de la colocación del parteluz.

1. Aplique una capa continua de 5 mm de Dymonic FC (Buff #297837 o Dark Bronze #312633) en la esquina ingleteadora y a lo largo de los lados laterales.

**Nota:** Consulte PI-0788 para identificar el tipo correcto de Dymonic FC que debe utilizar.



2. Repita el paso 1 para cada esquina.

3. Aplique la junta chevron(#87206) sobre la parte superior de la junta ingletada y el sellador, presionando firmemente.

4. Retire el exceso de sellador.

**Nota:** Repita los pasos 3 y 4 para cada esquina.



1. Fije con abrazaderas según sea necesario para garantizar que la unión esté firme.

2. Fije la unión con grapas corrugadas de 1/2" x 1" (#70069) a 50 mm de cada extremo y espacié uniformemente cada 150 mm.

**Nota:** Asegúrese de que cada grapa esté centrada sobre la unión y en un ángulo de 45°, para que queden cubiertas por la moldura boleada (bullnose).



**Nota:** Este proceso se aplica a todas las combinaciones de ventanas y puertas de Loewen.

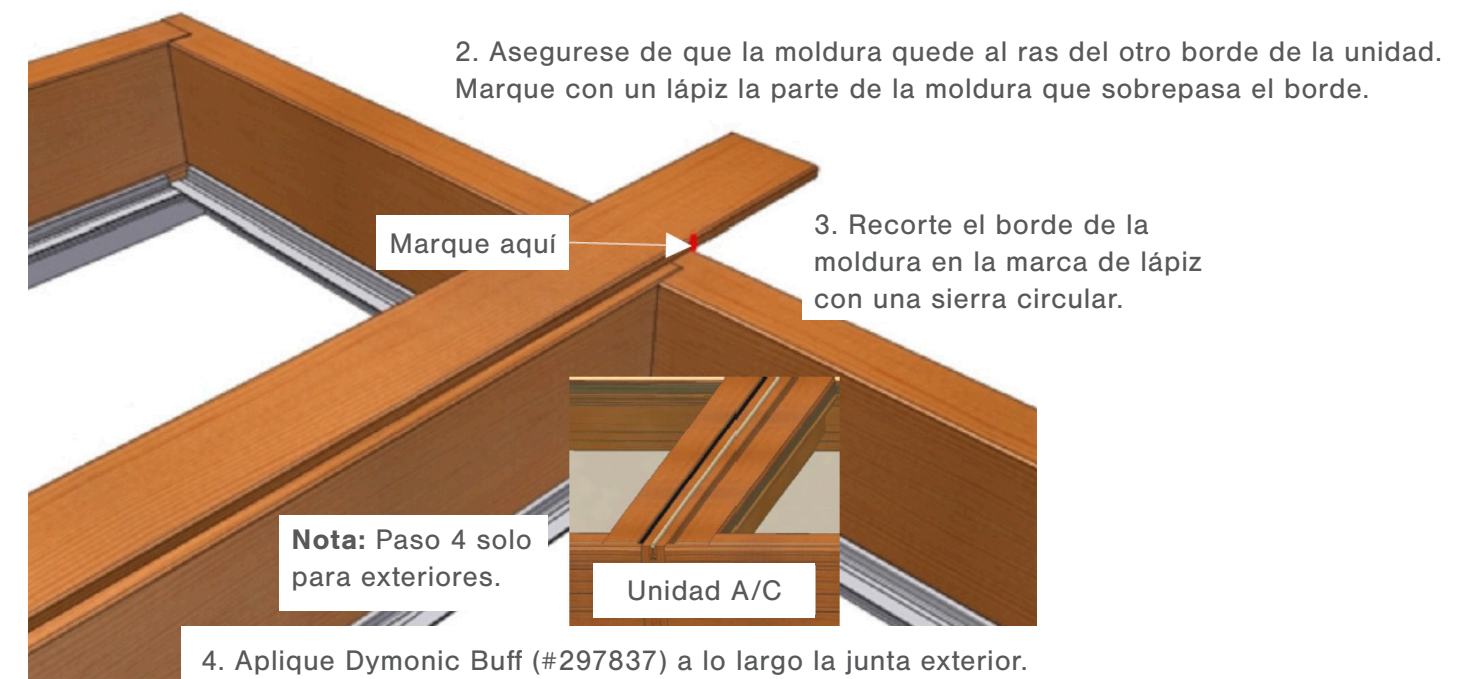
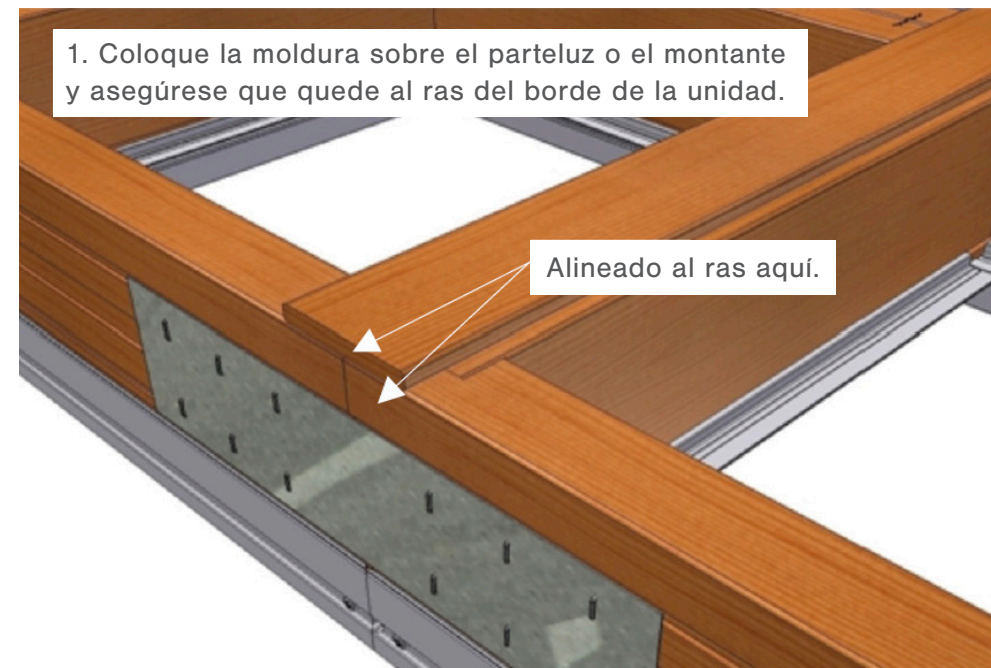
**Nota:** La imagen muestra la combinación sin extensiones.

**Nota:** Para unidades con extensiones, asegúrese de que los extremos de la moldura boleada queden bien ajustados a las extensiones.

**Nota:** Para puertas, asegúrese de que la moldura boleada quede bien ajustada contra el umbral.

**Nota:** Consulte la página 30 del documento, para ver la orientación correcta de la moldura boleada.

**Nota:** Todas las configuraciones que no se muestren en los siguientes pasos, deben ser revisadas por el equipo BOM y este debe proporcionar las dimensiones de las cubiertas.



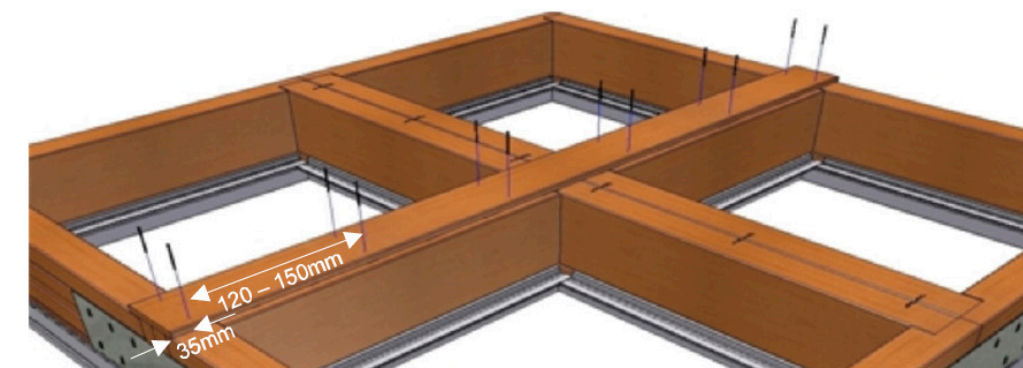
4. Aplique Dymonic Buff (#297837) a lo largo la junta exterior.

5. Centre el moldura sobre el montante, asegurándose de que todas las grapas corrugadas estén cubiertas.

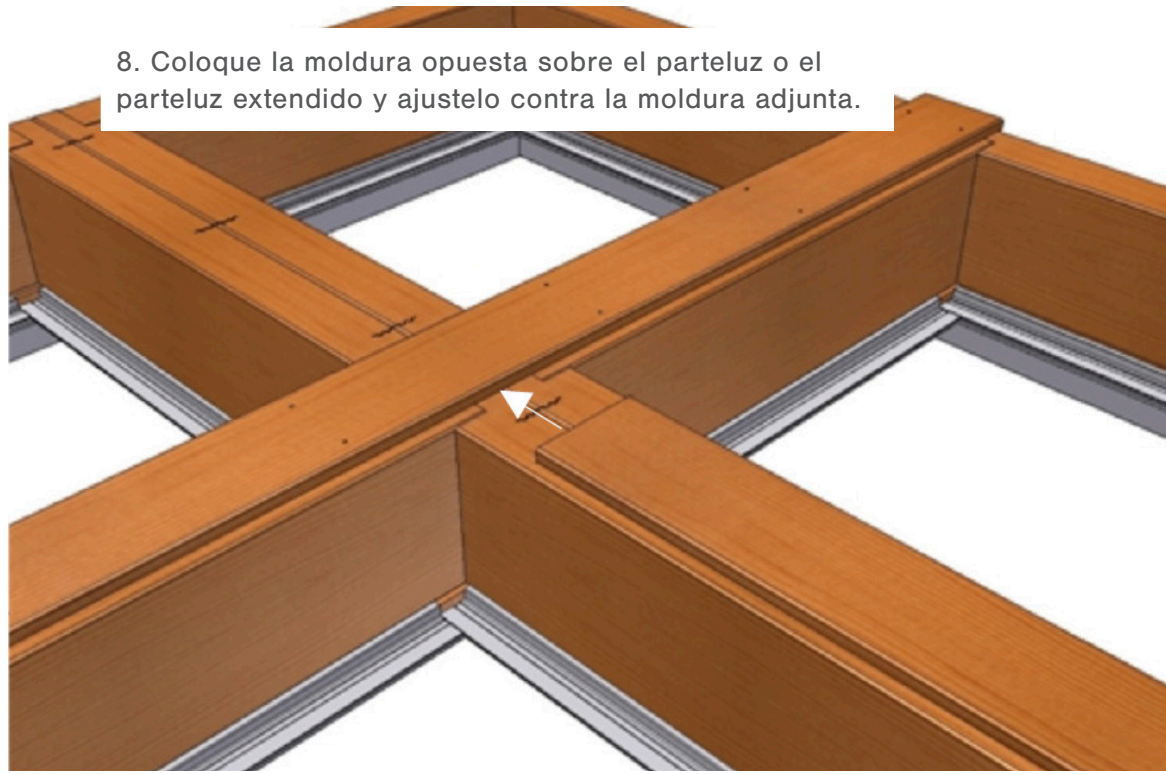
6. **Nota:** Fije la moldura al montante con un clavo de acero inoxidable de 1" x 18ga (#311976) escalonado cada 120 mm a 150 mm, a 10 mm del borde y a 35 mm de cada extremo.

7. **Nota:** Para unidades con extensiones de jamba:

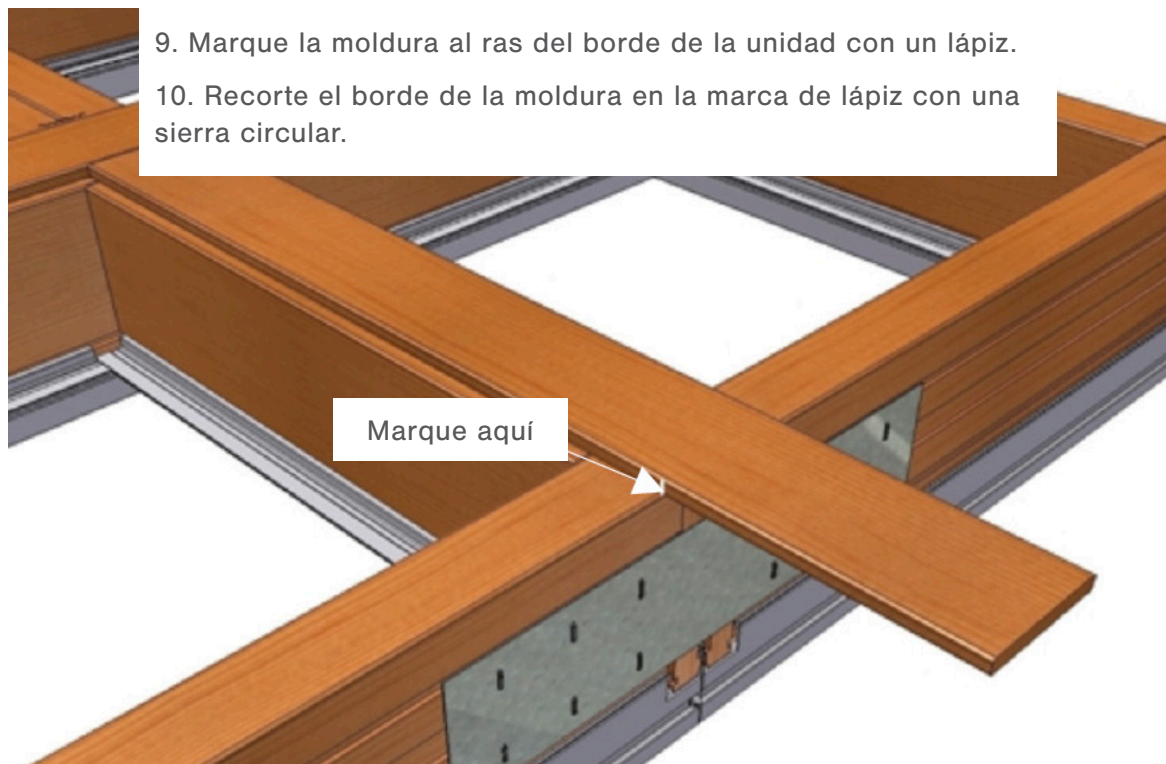
Fije la moldura con un clavo de acero inoxidable de 1" x 18ga (#311976) en dos filas a 10 mm del borde y a 35 mm de cada extremo, y despues con una separación uniforme de 120 mm a 150 mm.



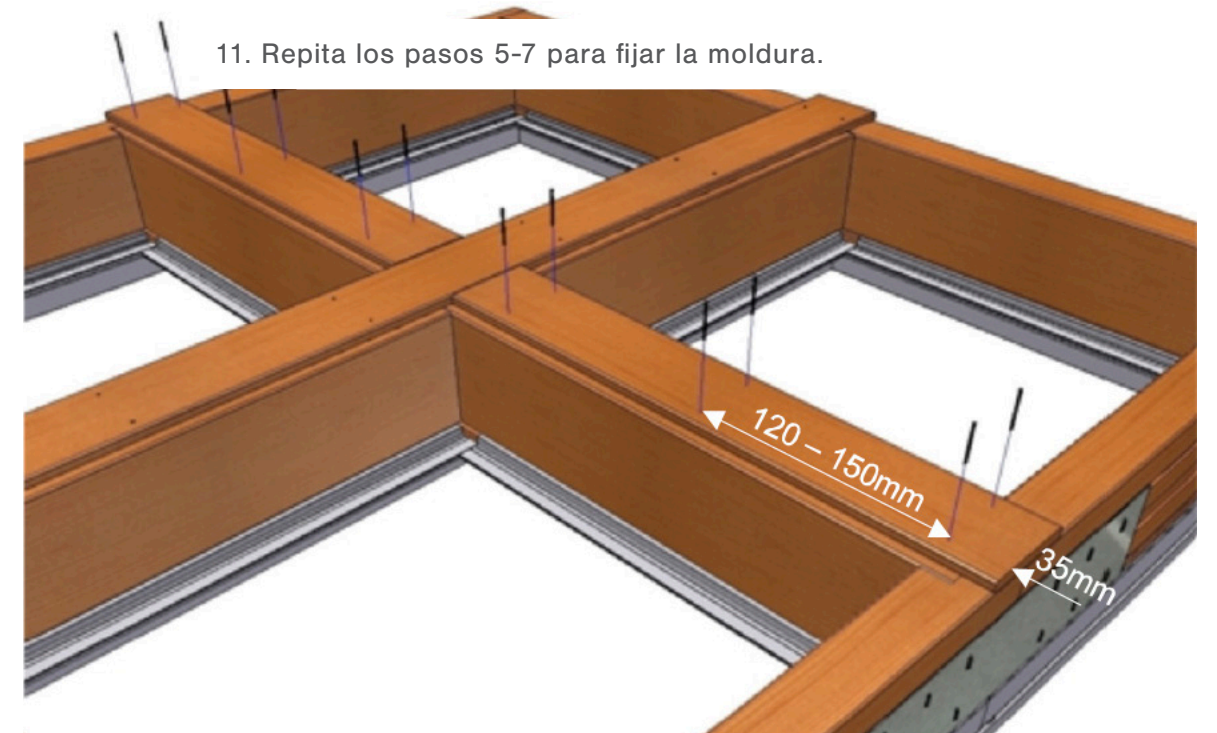
8. Coloque la moldura opuesta sobre el parteluz o el parteluz extendido y ajústelo contra la moldura adjunta.



9. Marque la moldura al ras del borde de la unidad con un lápiz.  
10. Recorte el borde de la moldura en la marca de lápiz con una sierra circular.

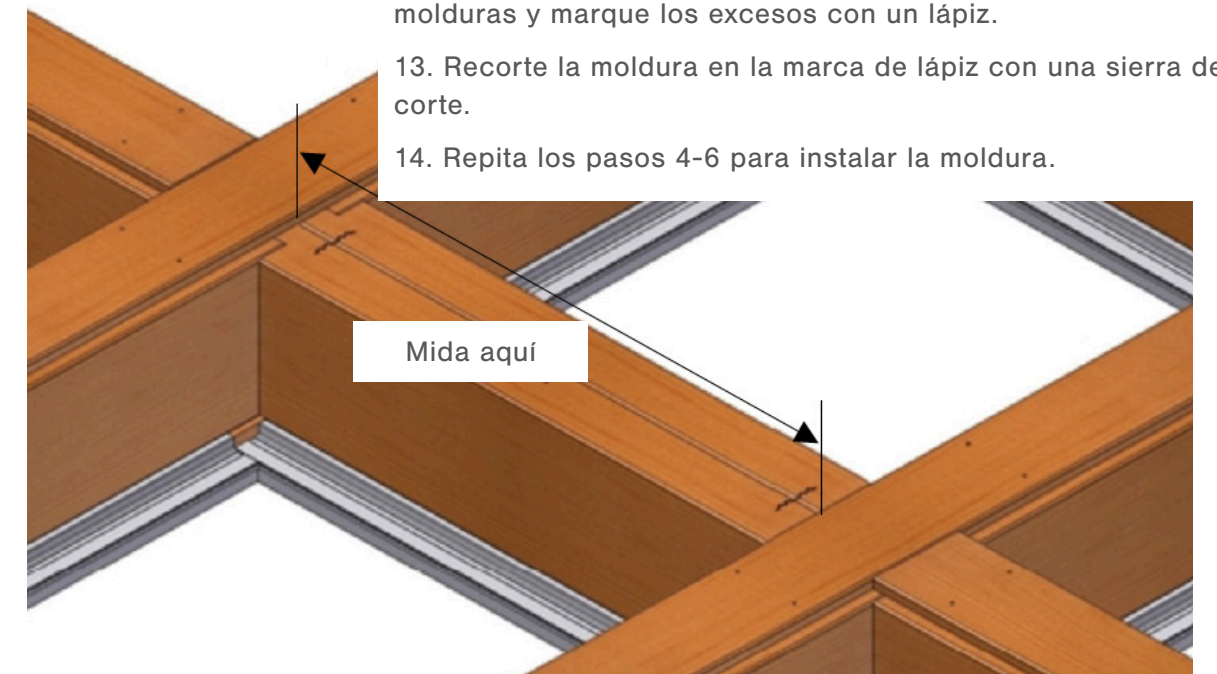


11. Repita los pasos 5-7 para fijar la moldura.

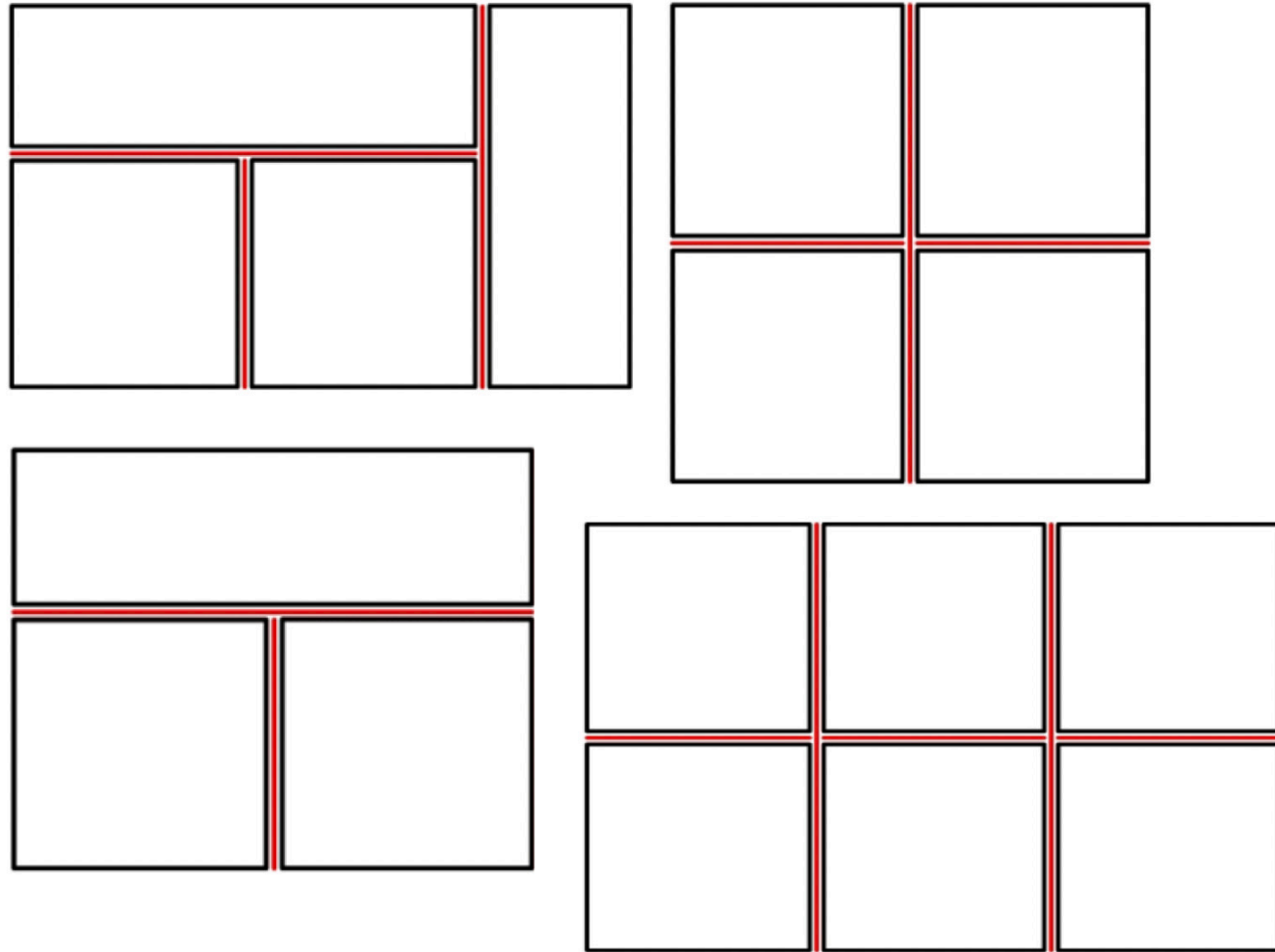


**Nota:** Para molduras que se extienden entre dos parteluces:

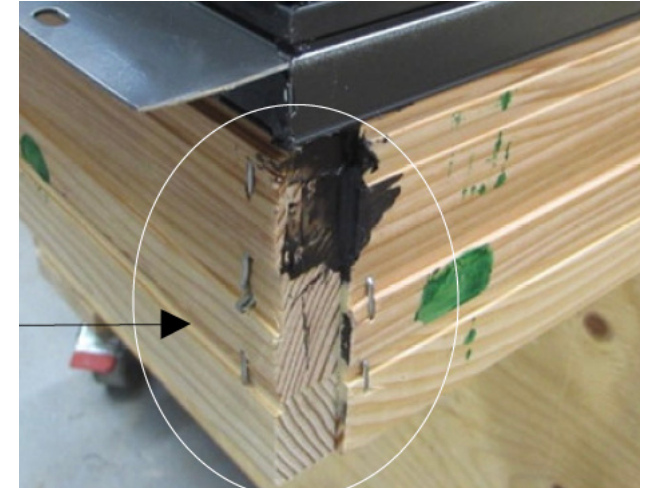
- 12. Mida la distancia desde el borde interior de ambas molduras y marque los excesos con un lápiz.
- 13. Recorte la moldura en la marca de lápiz con una sierra de corte.
- 14. Repita los pasos 4-6 para instalar la moldura.



**Nota:** La moldura vertical siempre debe correr de arriba hacia abajo cuando sea posible.



1. Verifique que las grapas estén completamente insertadas en cada esquina.



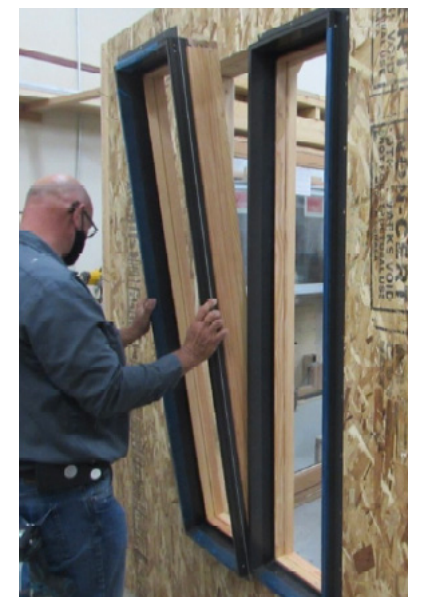
2. Instale la primera unidad nivelada y escuadrada con calzas inferiores.



3. Aplique sellador en el lado del panel según el proceso estándar. Consulte las páginas 4-7.

4. Instale la siguiente unidad con cuidado, evitando desplazar el sellador. Asegurese de que la unidad este nivelada y escuadrada con calzas en la parte inferior.

**Nota:** Junte las unidades con cuidado, sin mover o dañar los cordones de sellador.



5. Sujete las unidades con abrazaderas en el interior y exterior, según sea necesario.

6. Corte trozos pequeños de la cubierta exterior y uselos para mantener unido el metal en la parte superior, inferior y la mitad del exterior.



7. Agregue grapas al interior (consulte pág. 25).

8. Repita los pasos 3-7 para unidades adicionales.



9. Selle juntas de bridas con Bostik Pro MS50 (#49819).



10. Aplane los cordones de sellador como se muestra.



11. Aplique cinta sobre el lado frontal de cada unión de brida inferior.

**Nota:** Para la parte superior y los laterales, siga el proceso de instalación estándar.



*Loewen*